

Fixation des Prix et Modes de Consommation



Laurent Dorey

Fixation des Prix et Modes de Consommation



AMOS-B1

✓ Programme du Module :

- AMOS B1 - 1 - 09092020 - Fixation des Prix et Modes de Consommation
- AMOS B1 - 2 - 16092020 - Politiques Publiques
- AMOS B1 - 3 - 23092020 - Politiques Conjoncturelle Multiplicateur PMC et Épargne
- AMOS B1 - 4 - 07102020 - Politiques Structurelles
- AMOS B1 - 5 - 16102020 - L'Investissement en Financement de l'Activité Économique
- AMOS B1 - 6 - 21102020 - La Croissance
- AMOS B1 - 7 - 30102020 - Cycles Économiques et Appréciation de l'Économie

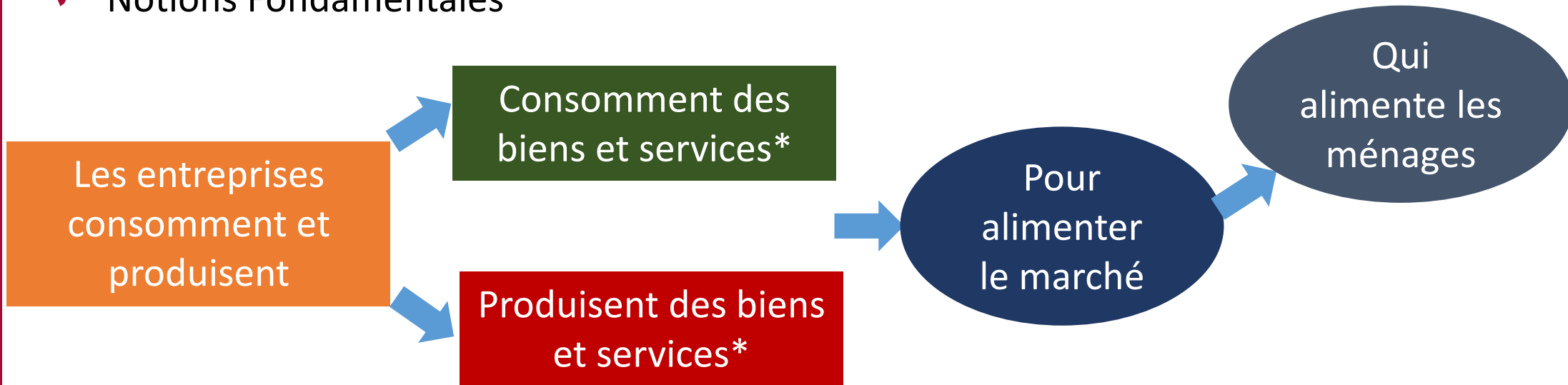
Fixation des Prix et Modes de Consommation

- ✓ Définition - Marché, Offre et Demande
- Lieu de **rencontre** entre l'**offre** et la **demande** d'un bien
- **Détermination** du **prix** et de la **quantité** échangé
- C'est le **lieu** de rencontre **fictif/réel** des **offres** de **vendeurs** (ou offreurs) et des demandes d'**acheteurs** (ou demandeurs) dans le **but** de réaliser un **échange**



Fixation des Prix et Modes de Consommation

✓ Notions Fondamentales



■ Le **classement** des **produits** (ou services) :

- Le bien **normal** : à prix constant, si nos revenus augmentent, on veut en acheter plus
- Le bien **typique** : si le prix augmente, on en achète moins
- Le bien **atypique** : si le prix augmente, on en achète plus (exemple du luxe)
- Le bien **substituable** : si le prix du produit A augmente, on transfère nos achats sur le produit B

*En micro-économie Biens et Services se nomment « Biens »

Fixation des Prix et Modes de Consommation

- ✓ Effet Veblen - Bien Giffen
- Pour **certains** biens de **luxe**, il y a un effet de **démonstration** (effet **Veblen**)
 - Il s'agit d'une **forme** de **snobisme**, d'un effet de **distinction** par la **recherche** de consommation **symboliques** (ostentatoire)
- A l'inverse **certains** biens **inférieurs** sont **atypiques** (biens **Giffen**)
 - Pour un bien Giffen, la **demande diminue** quand le **prix diminue**
 - e.g. Si le prix des **Pommes de Terres** baisse, alors cette baisse pourra être reportée sur du pain, au risque même de voir plus de pains consommés et moins de pommes de terres
 - ✓ L'effet **Revenu** l'emporte sur l'effet **Substitution**



Fixation des Prix et Modes de Consommation

✓ Structure des Dépenses des Ménages (INSEE – 2019)

Produit	1er quintile	2ème quintile	3ème quintile	4ème quintile	5ème quintile	Ensemble
Produits alimentaires et boissons non alcoolisées	18,2	18,1	17,5	16,3	14,2	16,4
Boissons alcoolisées et tabac	3,7	3,4	3,2	2,6	2,6	3,0
Articles d'habillement et chaussures	5,5	4,6	4,7	5,0	5,3	5,0
Logement, eau, gaz, électricité et autres combustibles	20,6	19,3	16,9	14,0	12,3	15,7
Meubles, articles de ménage et entretien courant de la maison	4,4	5,0	5,0	5,9	7,6	5,9
Santé	1,9	2,1	1,9	1,8	1,6	1,8
Transports	13,9	15,8	17,7	18,8	18,3	17,4
Communications	4,4	3,8	3,4	3,2	2,6	3,3
Loisirs et culture	7,9	7,8	8,7	9,8	11,8	9,6
Enseignement	1,2	0,5	0,5	0,5	0,7	0,7
Restauration et hôtels	5,1	4,9	5,6	6,7	8,5	6,6
Biens et services divers (1)	13,3	14,7	15,0	15,5	14,4	14,7
Dépense totale (2)	100,0	100,0	100,0	100,0	100,0	100,0

Fixation des Prix et Modes de Consommation

- ✓ Concurrence Pure et Parfaite
- **Modèle théorique**, hors de la réalité, présent **seulement** pour **comprendre** la **formation** des **prix** et les **phénomènes** d'**élasticité** entre **offre** et **demande**
- La **Concurrence Pure** et **Parfaite** (CPP) se caractérise par un **grand nombre** d'**offreurs** et de **demandeurs**
- Elle se **définit** à partir de **conditions** que doivent **vérifier** le **fonctionnement** et l'**état** du **marché**
 - L'**atomicité**
 - L'**homogénéité** des produits
 - La **mobilité** des ressources
 - La **transparence**



Fixation des Prix et Modes de Consommation

- ✓ Concurrence Pure et Parfaite
- **L'atomicité**
 - **Chaque** protagoniste du marché doit posséder une **petite taille** pour qu'il ne puisse **pas orienter** les **conditions** du marché, à savoir les **prix** et les **quantités** échangées
- **L'homogénéité** des produits
 - Le **produit** de **chacun** des participants au marché doit être en tout point **identique** aux autres **produits** des autres offreurs



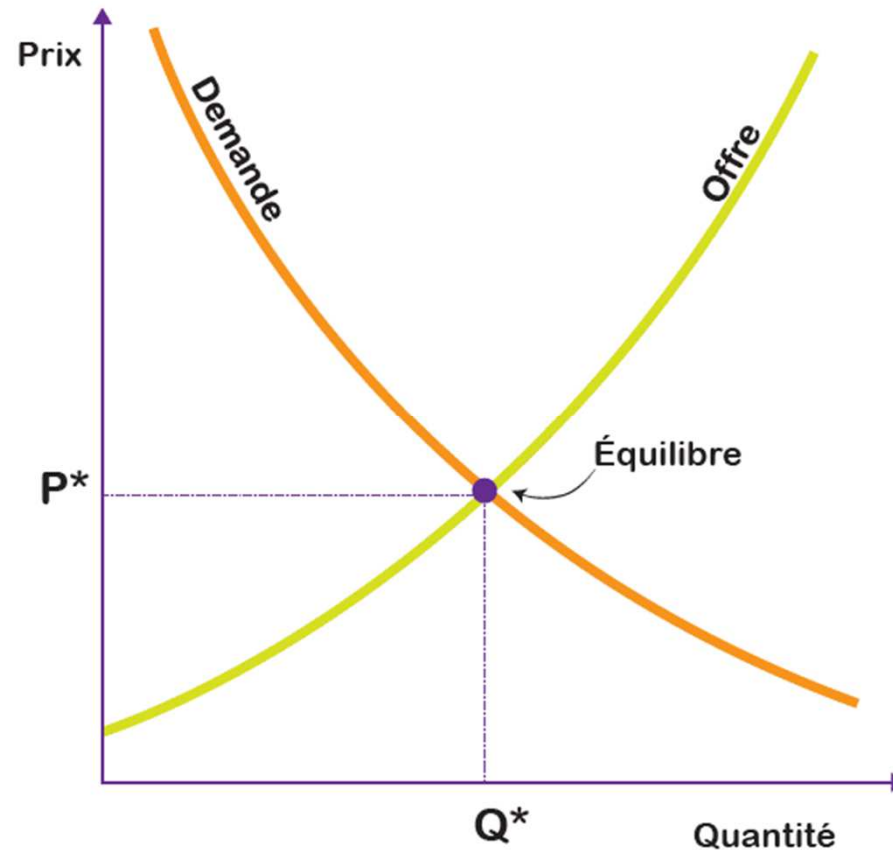
Fixation des Prix et Modes de Consommation

- ✓ Concurrence Pure et Parfaite
- La **mobilité** des ressources
 - **Tous les facteurs de production**, tous les **produits** doivent être parfaitement **mobiles** (libre entrée), ce qui **implique** qu'ils doivent **répondre instantanément** à des signaux de **marché**
 - Lorsque la **demande** sur un marché **diminue**, il **apparaît** nécessairement un **excès de capacité de production**, l'hypothèse de **mobilité signifie** que l'**excédent de capital** et de **travail** sera **transféré** pour servir à la production d'un **autre bien**
- La **transparence**
 - L'**ensemble des participants** possède une **connaissance parfaite** et **instantanée** des mouvements de **prix** ou **quantité** affectant le système économique
 - On **écarte** donc toutes les **situations** d'information **imparfaite**, notamment les problèmes liés à l'**asymétrie** d'information sur les caractéristiques du bien qui fait l'objet de l'échange



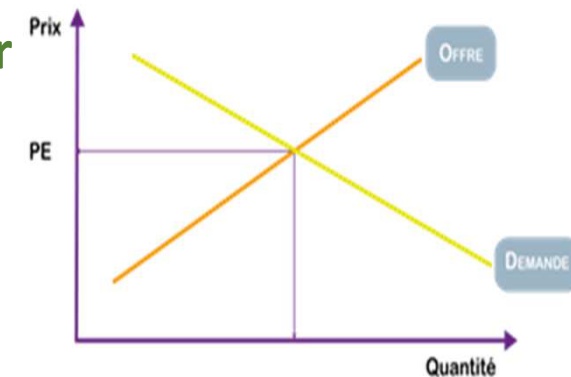
Fixation des Prix et Modes de Consommation

- ✓ Formation des Prix d'un Bien
- C'est la **rencontre** de l'**offre** et de la **demande** qui permet de déterminer un **prix** et une **quantité d'équilibre** (P^* , Q^*)



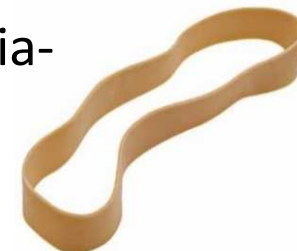
Fixation des Prix et Modes de Consommation

- ✓ Formation des Prix d'un Bien - Cadre Théorique
- L'**efficience** des marchés
 - Sur le **long terme**, "**battre le marché**" est **impossible**
 - Le **prix** d'un **actif** est égal à sa **valeur théorique**
 - La **surévaluation** ou **sous-évaluation** d'actif est donc **impossible** dans un **marché efficient**
- L'**optimum** de **Pareto**
 - La notion d'optimum de Pareto est un **concept fondamental** de l'économie où les **ressources disponibles** d'une économie sont **utilisées de façon optimale** et où il est **impossible** d'**arbitrer** en **faveur** d'un acteur économique sans en pénaliser un autre



Fixation des Prix et Modes de Consommation

- ✓ Formation des Prix d'un Bien - Cadre Théorique
- Pour l'**entreprise** se situer sur un **marché** de **concurrence pure** et **parfaite** est très **contraignant** dans la mesure où elle **doit s'adapter** aux **ordres** sans cesse modifiés des **consommateurs**
- Elle **ne** peut **vendre** qu'au **prix** du **marché** et non à celui qu'elle **souhaite**
 - L'entreprise est donc **preneuse** de **prix** (price taker)
- Lorsque le **prix** d'un bien **augmente**, le **consommateur** va se tourner vers un **autre bien**, moins onéreux, qui lui permettra de **satisfaire** ses **besoins** de consommateur
 - L'**élasticité prix** permet de **mesurer** l'**incidence** d'une variation de **prix** sur la **consommation** des ménages

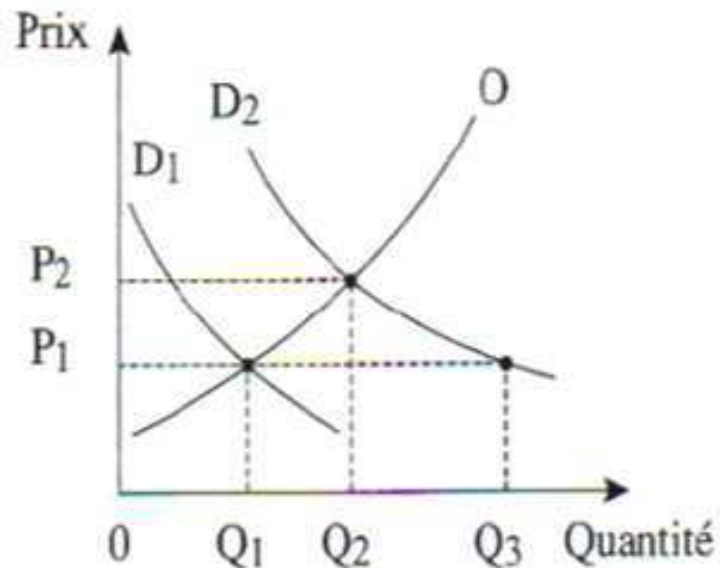


A PROPOS DE
L'ÉLASTICITÉ
DES PRIX

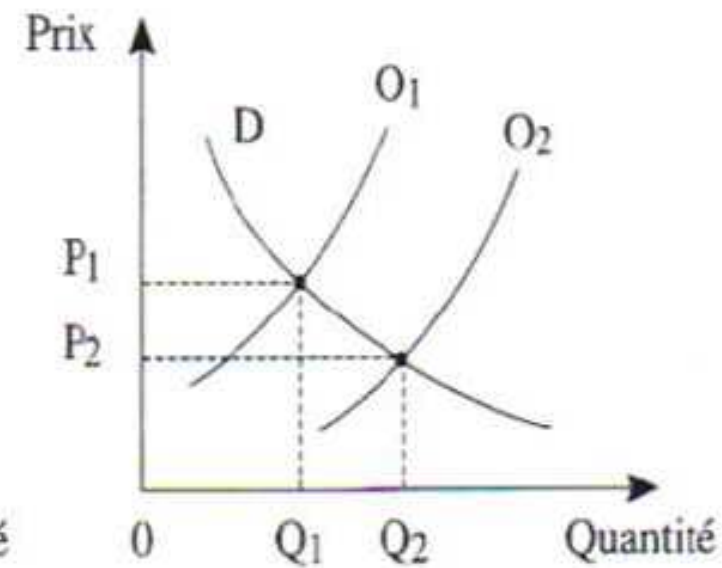
Fixation des Prix et Modes de Consommation

- ✓ Formation des Prix d'un Bien - Cadre Théorique
- Le marché **régule** :
 - Si la **demande** ou l'**offre augmente**, les **quantités s'ajusteront**

Variations de la demande



Variations de l'offre



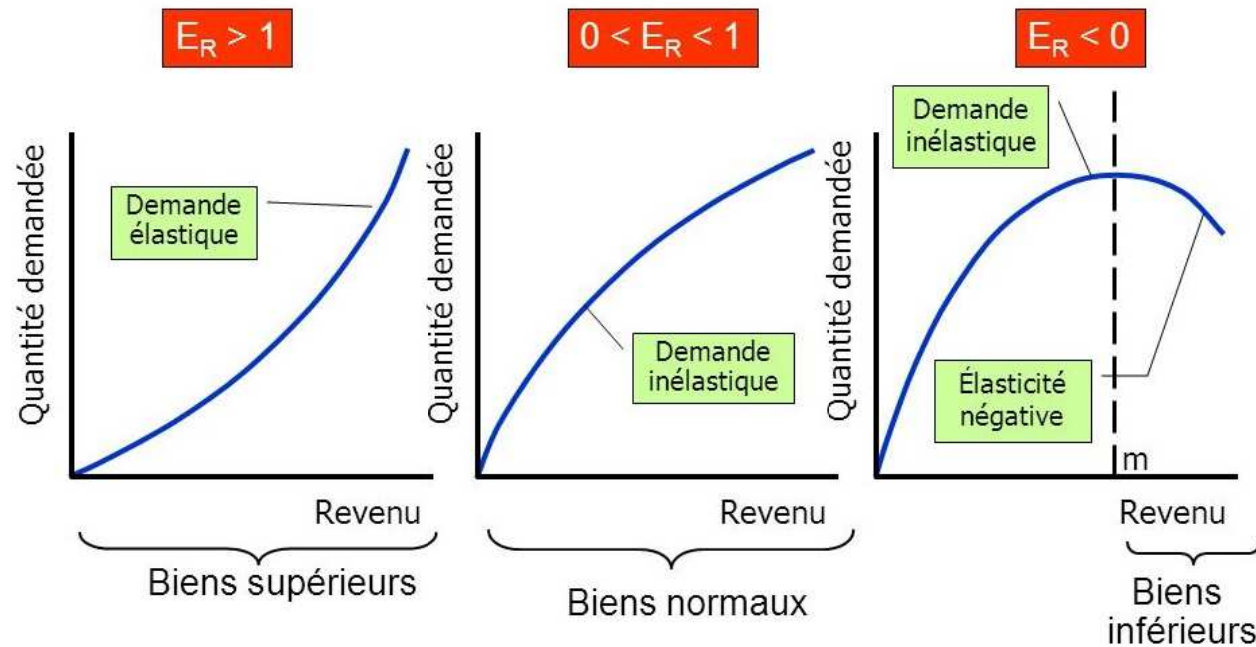
Fixation des Prix et Modes de Consommation

- ✓ Impact des Revenus sur la Consommation (lois d'Engel)
- Les **biens inférieurs**
 - Leur **part** dans les **dépenses** de consommation diminue quand le **revenu augmente**, et la **dépense** elle-même **diminue**
- Les **biens normaux**
 - Leur **consommation augmente** quand le **revenu augmente**, mais leur **part** dans les **dépenses de consommation diminue**
- Les **biens supérieurs**
 - Leur **part** dans les dépenses de **consommation augmente** quand le **revenu augmente**



Fixation des Prix et Modes de Consommation

- ✓ Impact du Revenu sur la Consommation
- On cherche à **savoir**, à **prix inchangé**, ce qu'il se passe si le **revenu change** (baisse ou hausse)



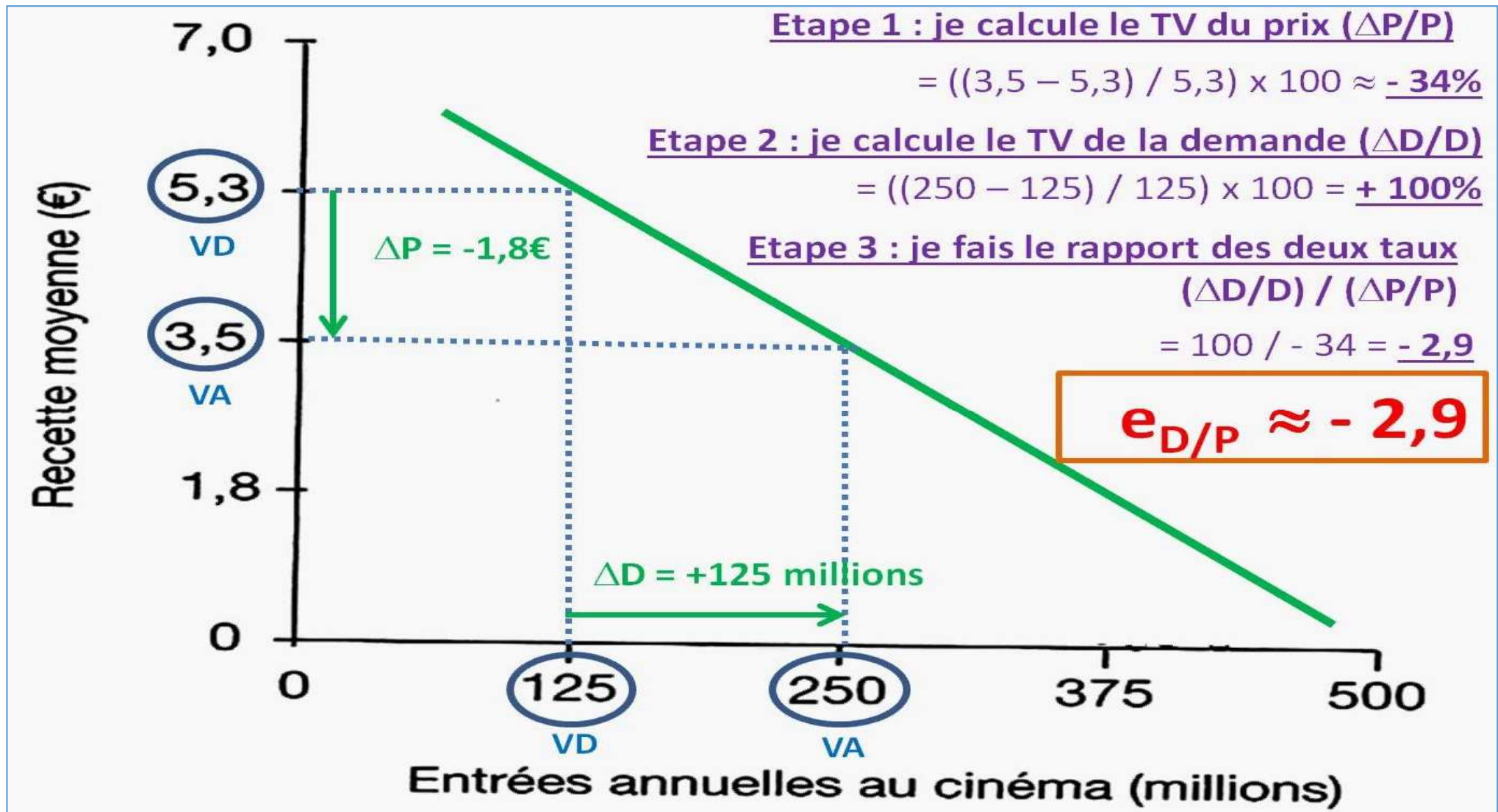
○ On a alors :
$$e_r = \frac{\delta Q_i}{\delta R} \cdot \frac{R}{Q_i}$$

Avec Q_i : la quantité consommée et R le revenu

- Si $e_r < 0$, bien inférieur
- Si $0 < e_r < 1$, bien normal
- Si $e_r > 1$, bien supérieur

Fixation des Prix et Modes de Consommation

✓ Exemple



Fixation des Prix et Modes de Consommation

- ✓ Impact des Revenus sur la Consommation (lois d'Engel)
- **Adam SMITH** emploie l'expression de **main invisible** pour mettre en **évidence** que les **actes individuels** guidés par le système de **prix**, sont **compatibles** avec l'**intérêt général**
 - **Conclusion** les **marchés** sont **efficaces**
- Selon **Léon WALRAS** et les économistes marginalistes, il sera **démontré** que les **mécanismes** d'**ajustement** des marchés **permettent** à ces derniers de se **trouver** simultanément en **équilibre**, on parle alors d'**équilibre général**
 - **Conclusion** les **marchés** sont **efficaces**



Fixation des Prix et Modes de Consommation

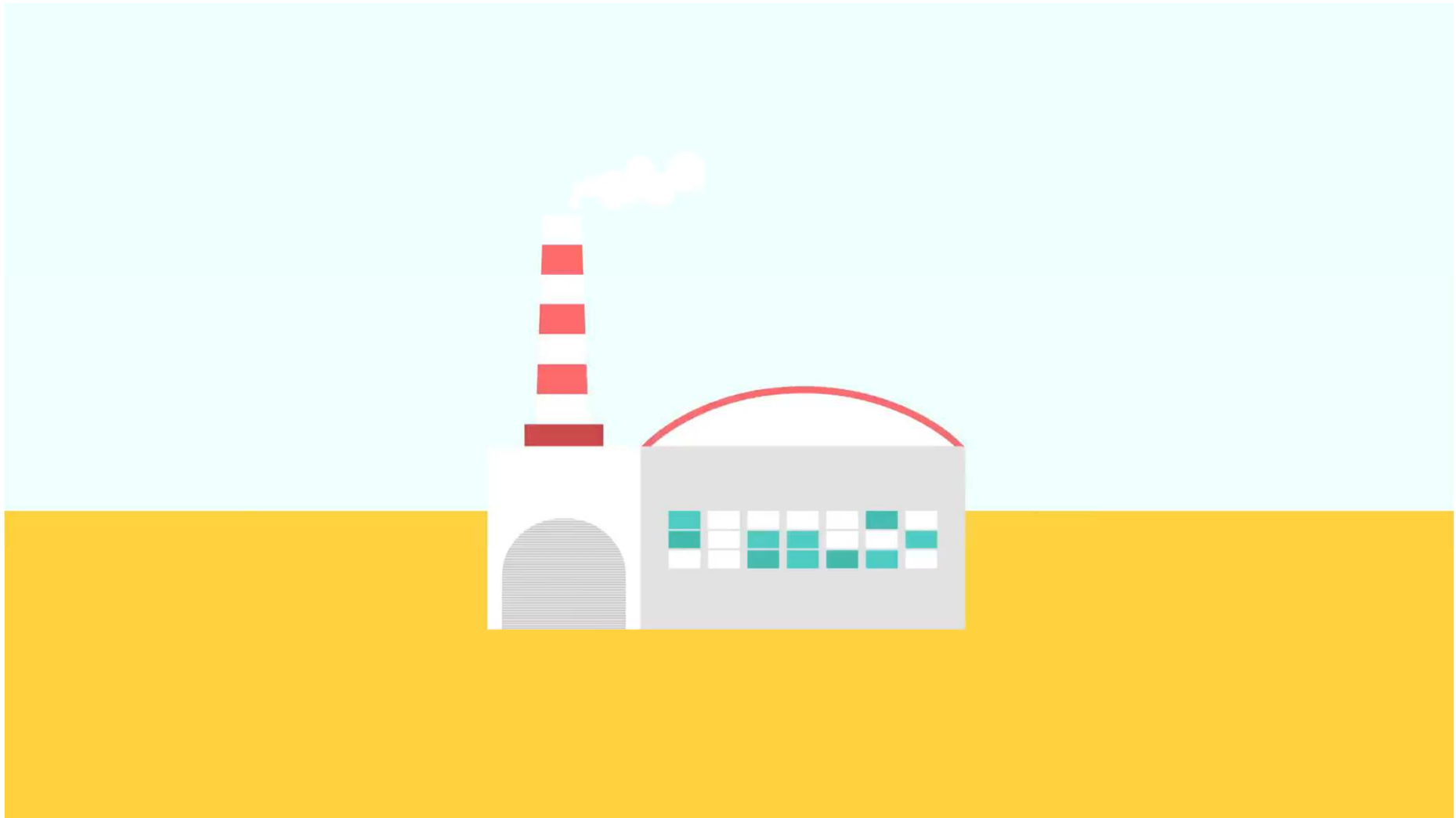
- ✓ Impact des Revenus sur la Consommation (lois d'Engel)
- L'**équilibre** sur un **marché** est **assuré** par le **jeu** des **prix** lorsque ces derniers sont **flexibles**
 - Face à un **mouvement** de **prix**, les **agents économiques** réagiront en **modifiant** leurs **comportements** de **demande** et d'**offre**
 - Le système des **prix** constitue l'**élément essentiel** de **régulation** du **marché**
 - C'est l'**optimum** de **Pareto**
 - L'on est en présence d'un optimum de Pareto lorsqu'il n'est **pas possible** d'**améliorer** la **situation** d'un **individu** sans **détériorer** la situation d'au moins un **autre individu**



Fixation des Prix et Modes de Consommation

✓ L'élasticité-prix de la demande

<https://www.youtube.com/watch?v=Pfr1jpKZJrI>



Fixation des Prix et Modes de Consommation

✓ Pas d'excuses pour les cartels

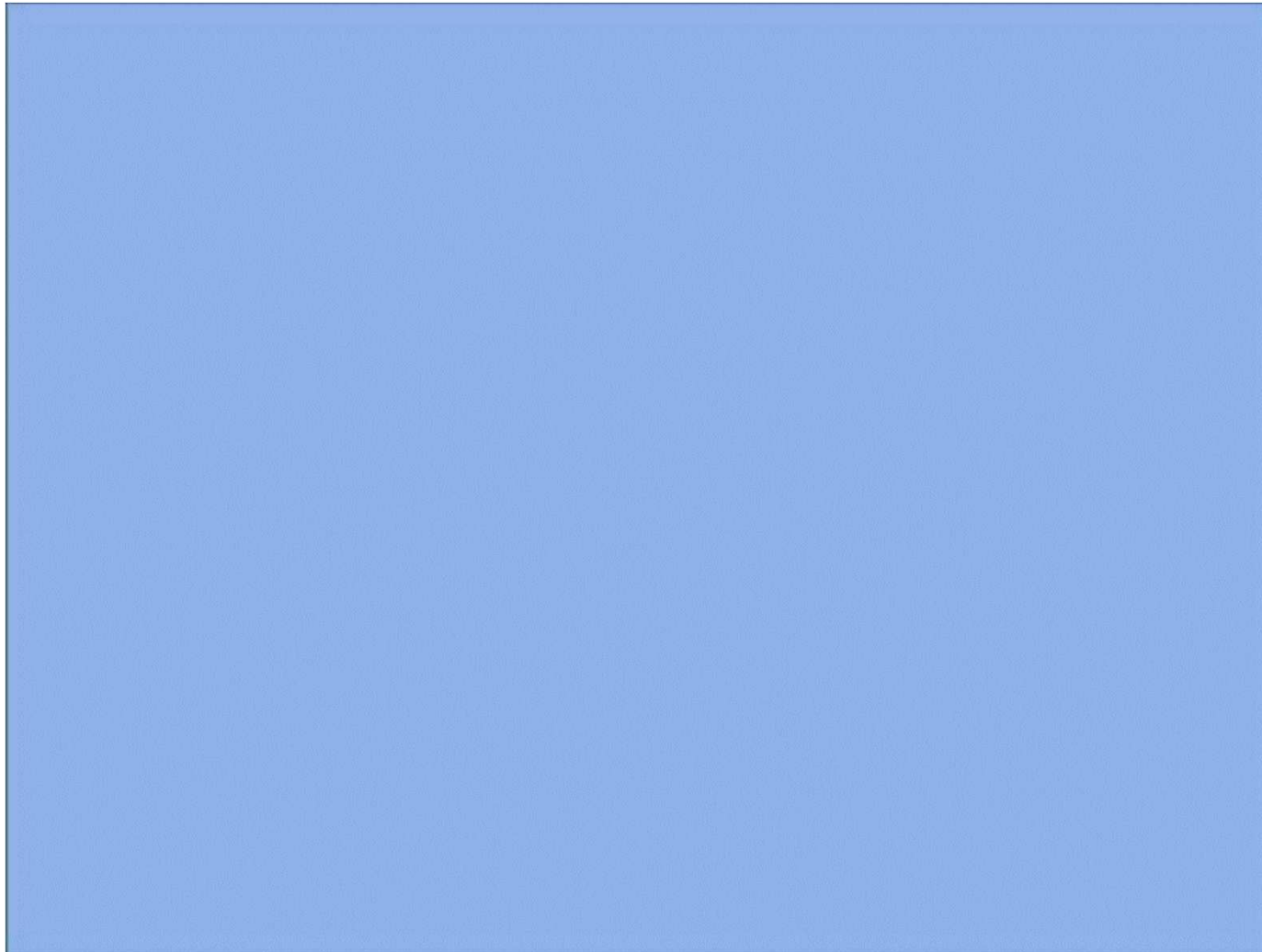
<https://www.youtube.com/watch?v=whqjE2qle3U>



Fixation des Prix et Modes de Consommation

✓ Entente, les lunettiers

<https://www.youtube.com/watch?v=QfF4e4esEaU>







- ✓ Quoi, qui, comment, il y a eu « entente illicite » ? quel montant payé par fautifs ?
- Le cartel de la cosmétique (2016)
- Le cartel de l'électroménager (2018)
- Le cartel des produits laitiers (2015)
- Le cartel franco-allemand de la farine (2012)
- Le cartel du lino (2017)
- L'abus de position dominante d'Orange (2015)
- Le cartel des lessives (2011)
- Le cartel des banques (2010)
- Le cartel de la téléphonie mobile (2005)
- Le cartel des transporteurs de colis (2015)

➤ **3x3**, puis restitution **orale**



The end